

# PUJADA A LA MUNTANYA DEL SINAÍ: UN VIATGE CAP A L'INTERIOR

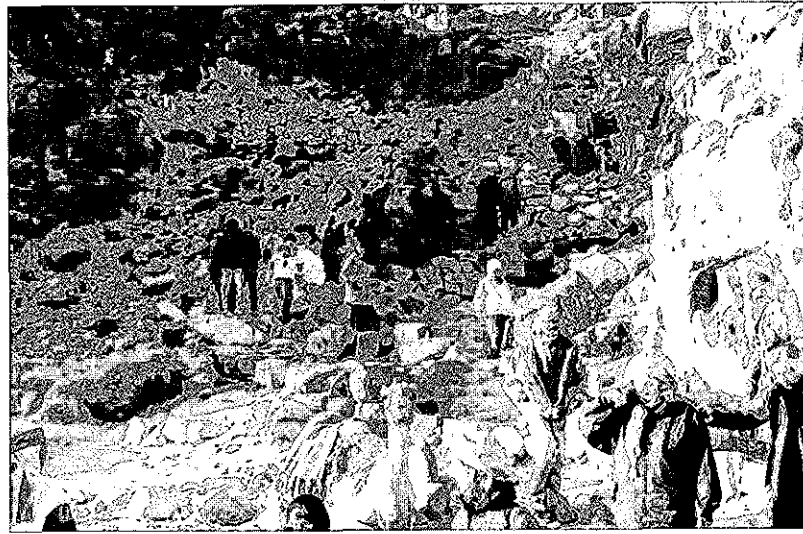
El desert de la península del Sinaí és pedregós, àrid i poblat de roques. L'escassa vegetació que hi viu la constitueixen les esquistades acàcies que sobreviuen amb els mínims recursos i en unes condicions extremes, molt en consonància amb la resta d'habitants d'aquestes terres. La contrapartida d'aquesta manca és un món on el silenci i la solitud permeten concentrar la mirada cap a l'interior. Al desert tot és més a l'abast i sembla més fàcil percebre allò que no és físic, tant d'un mateix com dels altres. La comunicació esdevé planera i sovint calen molt poques paraules.

Des que ens despertem al matí ens acompanya un vent suau i càlid que persisteix a l'arribada del vespre. Deixem enrere l'extravagant lluminària de l'hotel a bord del minibus amb aire condicionat que ens ha d'acostar a la base del nostre objectiu nocturn: la muntanya del Sinaí. Ashraf, el guia que ha d'encaminar el grup durant l'ascensió, batejat de nou amb un nom més accessible fonèticament, Rafael, es dirigeix en un espanyol intel·ligible i reconfortant al grup de vint persones que hem triat el mateix destí i ens comunica que seguidament s'apagaran tots els llums del vehicle per tal que pugem dormir i preparar-nos pel llarg camí que ens espera. A través de la finestra observo que cap llum contamina la fosca que ens envolta: només l'ataronjada llum de l'intermitent il·lumina al llarg de les esporàdiques corbes els marges de la recta carretera. Una suau música egípcia ens ajuda a agafar vagament la son, i a tolerar aquestes petites diferències en la manera de fer.

Després de prop de dues hores de carretera deserta arribem a l'alberg on prenem un te calent i ens preparam per la pujada a peu. En deu minuts ens posem en marxa i arribem en un tancat atapeït de camells, tots ells arraulits a terra, i de fosca en surten desenes de beduïns que, acostant-se a cadascun de nosaltres, ens ofereixen el seu camell per alleugerir la pujada que arriba fins a les escales que porten al cim de la muntanya.

Rafael, el nostre àngel-guia negocia amb els beduïns en un llenguatge que ni per senyals ens arriba, i en uns minuts que semblen dies.

Sense poder ni adonar-me'n uns braços m'envolen enlaire com en un raptè —només sóc una dona— i m'instal·len damunt d'un camell que encara que ajagut en aquells moments em sembla una torre, i el beduí, camell i jo comencem



l'ascensió. El que em passa pel cap només és qüestió d'uns instants, fins que sento darrere meu i de lluny la veu del meu company de viatge que avança a cegues a través de la immensa foscor que es presenta davant nostre.

La recompensa a aquests moments no tarda en arribar: un cel estrellat inimaginablement i un silenci impactant que només trenca el soroll de pedres que rodolen sota els peus segurs dels nostres camells, i nosaltres dos, que comencem a parlar en un improvisat anglès amb els nostres nous i forçats guies.

Ens pregunten els noms i ens expliquen les seves vides. Es guanyen la vida traçant els seus camells dels dels deu anys, es casen aviat, normalment amb dues dones: primer amb la que convé per tradició i segons el criteri de la família, i després amb la que estimen, amb la que es casen més tard. Són persones de costums molt diferents, però vides semblants a les nostres.

A mesura que anem avançant, la temperatura baixa. Els beduïns ens cobreixen els genolls amb mantes i ens escalfen les mans amb les seves. D'aquesta manera, el trajecte de dues hores en camell acaba fent-se curt.

Arribem a un revolt del camí on hi ha instal·lada una mena de fonda. De seguida ens atreu l'olor d'encens de les reduïdes casetes on poder-hi parar i fer un descans, amb una estança voltada de bancs de pedra i una estora al terra, i prendre's el refrigeri que es pot comprar a la improvisada botiga que hi ha a l'entrada.

Allà deixem els camells i comen-

cem a pujar a peu. L'emoció no és suficient quan portem més d'una hora pujant escales tallades directament a la roca. Tinc sort, la mà del meu company m'estira indulgent cap amunt. Tinc temps de pensar, però em fan tant de mal els peus i les cames que el moment no està per transcendències.

Una dona tapada de cara i vestida amb colors llampants passa pel nostre costat, arrossegant un ase que va carregat amb utensilis per vendre i ens avança indiferent com el cim de la muntanya, que espera impassible la nostra arribada.

Quan a la matinada arribem per fi al cim, tot és fosc, i encara no es veu absolutament res. Ens instal·lem en una roca fent ús de les provisions que portem. Des d'aquí veurem la sortida del sol. Mengem, parlem, intentem ignorar la fred.

Amb els primers raigs de llum se senten desaparar les càmeres. Els nostres ulls comencen a copsar la impossible gradació de tons marronosos que apareixen davant nostre, i la il·luminació ens permet gaudir del buit i prendre consciència de l'alçada en la qual ens trobem. Apareix la forma d'una petita capella cristiana i una mica separades les restes d'una construcció musulmana: una mesquita en representació del lloc on, segons la llegenda, el profeta Saleh va ésser ascendit al cel. En un dels vessants de la muntanya, hi queda emplaçada una comoditat que s'agraeix: un WC la porta del qual és un tancat de canyes que permet una certa intimitat. Amb la mirada dirigida al buit, adquirim la perspectiva dels núvols i retallats en un firmament encara enfosquit apareixen als nostres peus la

infinat de cims que ens envolten, units tots per un finíssim vel de calitja. Dirigit la vista encara més avall, veiem com emergeix de la fosca una construcció considerable que arribaria a confondre's amb una roca si no fos per la presència d'un cotxe aparcad davant d'una de les portes i d'un grup de camells que li dona tot l'aspecte d'ésser habitada i uns quilòmetres allunyats, els murs del que sembla ser una escola.

Camí de baixada i després del repòs tot esdevé més fàcil, la llum del matí, el paisatge als nostres peus, ens sentim més alleugerits, desperts i amb més ganes de parlar. Sentim com aquell qui ha complert. En Rafael ens explica que va estudiar filologia espanyola i que agraeix guanyar-se la vida com a guia turística perquè això li ha permès quedar-se al seu país. És una gran guia. És sincer i just. Ens explica els costums i els problemes del seu país, sense prejudicis, objectivament, però l'admiració i el respecte que té per aquestes terres ens arriba a tots. Ens explica la història de Santa Caterina, a la qual està dedicat l'antic monestir cristià que es troba a la base de la muntanya del Sinaí. Nascuda en una família noble d'Alexandria, la seva conversió al cristianisme li va valer la persecució i la tortura fins que va ser decapitada. Després de cinc-cents anys de ser enterrada a la seva ciutat natal, un monjo de Sinaí va tenir una visió en què el cos de la santa era transportat pels àngels al cim d'una muntanya propera. Els monjos pujarem al cim i trobarem el cos incorrupte de la santa, i el portarem com a relíquia al monestir que, així com la muntanya, va prendre el nom de Santa Caterina.

Pensant en les històries que ens explica l'Ashraf penso que a dalt del cim semblava que s'hagués de notar més la presència de Déu, però tot era normal. Llavors te n'adones que ets petit enmig de tanta immensitat, i els beduïns sembla que ho sabem molt més que nosaltres. La lliçó d'humilitat és favorable. Et fa replantejar moltes idees equivocades i tornes a casa més petit, però més gran en comprensió. Potser part de la revelació que fa molts segles va rebre Moisés al cim d'aquesta muntanya es referia a això: a un augment del grau de consciència que dona sentit a cadascuna de les nostres vides: la dificultat i el desampar davant els obstacles-escalons que et trobes en el camí et fan gran, valuós i únic.

ANNA JURADO



## MINERVA

**CENTRE DE SALUT I BENESTAR**  
**TRACTAMENTS DE MEDICINA ESTÈTICA**

**FOTODEPILACIÓ LÀSER:** Depilació ràpida i duradera, no existeix cap tipus de lesió de la superfície cutània. Apte per a qualsevol part del cos.

**ALTRES SERVEIS:**

- Augment de llavis.
- Arrugues.
- Peeling de fenol.
- Biolcamid.

**C/ Sant Domènec, 51 - Tel. 972 328 839 - Fax 972 820 130**  
**17220 SANT FELIU DE GUÍXOLS**

*Desitja als seus clients i públic en general unes Bones Festes i un Venturós Any 2003*

## DE LA PEÑA

C/ Anselm Clavé, 8  
Tels. 972 322811  
972 321131  
Sant Feliu de Guíxols  
(Girona)



### ÒPTICA DE LA PEÑA

**Taller propi**  
**Gabinet optomètric**



**Fabricació de lents oftàmiques**  
**Adaptació de lents de contacte**  
**Aparells de sordesa**