

ART I MISTERI: SINTRA MÀGICA

Sintra és una ciutat portuguesa pertanyent al "Distrito de Lisboa" amb aproximadament 9.300 habitants. L'origen del seu nom es remunta a l'època en què va ser poblada per celtas, els quals van erigir en aquest indret un temple dedicat a la lluna, que era



denominada "Cynthia". Amb la dominació àrab el nom va evolucionar a "Zintira", i d'aquí a Sintra.

La ciutat està construïda al capdamunt de la Sierra da Sintra, al bell mig del Parc Natural de Sintra-Cascais, creat el 1954 i que s'estén fins el Cabo



da Roca, a prop de Lisboa. Aquest parc natural afavoreix amb el seu microclima i abundància de manants subterranis, la fertilitat del sòl i la diversitat de plantes exòtiques.

El llegat arquitectònic de Sintra és abundant i únic. Destaca pels nombrosos palaus i jardins, castells i convents, construccions en les quals es barregen molt diversos estils. Algunes d'aquestes construccions són de l'època de la dominació àrab –el Castelo dos Mouros és un castell medieval construït sobre una fortificació àrab del segle

VII–. A partir del segle XII la ciutat torna a passar a mans dels cristians i apareix l'estil romànic, gòtic, barroc, renaixentista i l'estil manuelí. Aquesta barreja d'estils es pot contemplar al Palácio Nacional da Pena, residència de la família reial portuguesa durant el segle XIX, construït sobre les ruïnes d'un monestir que va ser destruït durant el terratrèmol que va afectar Lisboa el 1755. El palau es troba en el lloc més elevat de la Sierra da Sintra, des d'on es pot arribar a veure el riu Tajo i fins i tot la costa atlàntica.

Aquest entorn privilegiat fa que Sintra es converteixi cap el segle XV en la residència de la monarquia portuguesa, i a finals del segle XIX la ciutat era internacionalment coneguda per viatgers, artistes i poetes que, com Lord Byron o William Beckford es refereixen a la bellesa de la ciutat en la seva obra.

El 1995 tot el conjunt de la muntanya de Sintra va ser declarat patrimoni de la humanitat per la Unesco.

LA QUINTA DA REGALEIRA

Situada al centre històric de Sintra, la Quinta da Regaleira és un palau que ocupa unes 4 hectàrees de terreny. Va ser construït a principis del segle XX en una gran riquesa d'estils arquitectònics. Envoltat de jardins amb una vegetació tropical importada del Brasil i d'arreu del món, el recorregut iniciàtic pels espais simbòlics d'aquest conjunt arquitectònic passa per jardins extensos, passadissos subterranis, gloriets, llacs, grutes, terrasses, pous d'iniciació i edificis sagrats i enigmàtics. Aquest recorregut comença partint de la tradició pagana –l'Estança dels Déus o la Gruta de Leda– de la mitologia grecoromana i de l'egípcia –la casa dels Ibis– passant pel simbolisme esotèric relacionat amb l'alquímia i la maçoneria –en el sostre d'una de les sales del segon pis del palau estan representades les tres gràcies maçòniques: la Força, la Saviesa i la Bellesa–, dels templers –el pou menor o imperfecte i el pou major o iniciàtic– al cristianisme gnòstic, molt propi de la tradició mítica portuguesa, aquell cristianisme dels primers cristians que després va recollir l'Orde del Temple. L'etapa cristiana està representada per la gran creu templària que apareix al fons del pou iniciàtic, la capella i la cripta dedicades a la Santíssima Trinitat.

EL PALAU

Va ser construït partint de la concepció romàntica de recuperació del passat a través dels diferents estils artístics i de l'exaltació de tot allò exòtic i sobrenatural –el pas simbòlic entre dues dimensions– i la sacralització de la naturalesa com a reflex de la presència divina.

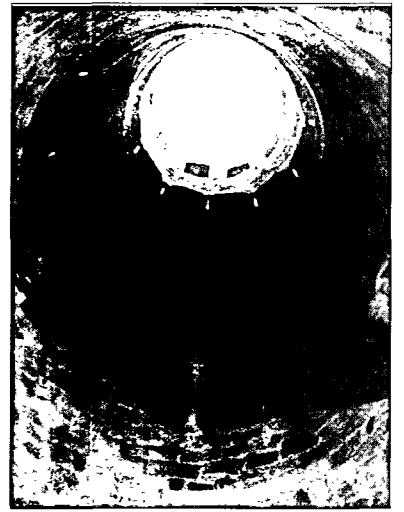
És destacable la façana del palau, amb un gran detallisme escultòric. Revestida amb motius vegetals, animals i antropomòrfics, motius marins –algues, xarxes, nusos– i terrestres –esferes, fulles de llor, raïm–, motius tots típics de l'estil manuelí i relacionats amb l'època dels grans descobriments.

Apareix en l'edifici la verticalitat del gòtic –capitells, gàrgoles i pinacles carregats de simbolisme–, les formes tradicionals del renaixement –arcs, garlandes, medallons–, el barroc –escales en espiral i detallisme i recarregament a les façanes– i el neomanuelí a les balconades ricament esculpides.

És destacable l'intimisme de l'interior del palau, amb revestiments de ceràmica, talles de fusta a l'enteixinat del sostre i a les portes, marbres treballats, pintures al fresc a les parets de les cambres i rics mosaics que cobreixen els terres de les diverses sales del palau.

LA CAPELLA

La capella té elements característics de la maçoneria; a l'entrada apareix el "delta de llum" amb l'ull diví sobre la creu templària en representació del gran arquitecte de l'univers. La façana és decorada amb motius vegetals i



de 30 metres de profunditat, que baixa a través d'una escala de nou replans i que connecta amb laberints de galeries subterranies de construcció artificial, construïdes amb pedra provinent de la regió costanera de Peniche, i que van a desembocar a llacs, grutes i passadissos secrets d'aigua.

Al pou s'hi pot accedir per una porta



amb abundància de símbols, el paviment és de mosaic, i a la paret posterior de fora la capella destaca una representació alquímica en forma d'alt relleu que representa un castell amb dues torres a sobre d'una zona en flames i a sota una gola infernal. Aquest relleu escultòric representa el món superior de l'espiritualitat, el món intermig de l'ànima i el món inferior de la matèria.

Al sòtan de la capella hi ha la cripta, el paviment de la qual és en mosaic blanc i negre, i constitueix per si sola un segon temple d'un estil totalment auster i sense cap decoració.

L'alquímia també es troba present en una pintura de la Coronació de Maria per Crist: la faixa daurada que porta la Verge simbolitza l'or alquímic que s'obté per la transmutació de la matèria, símbol de la purificació de l'ànima.

EL POU INICIÀTIC

La construcció més important de la Quinta da Regaleira és el pou iniciàtic,

de pedra giratòria i està comunicat amb una altra entrada custodiada per dos guardians escultòrics en forma de rèptils.

El pou és la representació simbòlica de la connexió entre el món celestial i el món intra-terrestre de la profunditat de la terra, símbol de l'úter matern i de l'inconscient.

El descens iniciàtic al pou evoca la idea de la mort i del renaixement com a cicle. Se sap que al pou s'hi feien rituals maçònics d'iniciació.

Al fons del pou apareix una gran creu templària sobre una rosa dels vents gravada en marbre. Sobre l'estrella de vuit puntes hi apareix la insígnia del propietari de la finca i emblema de l'orde rosacreu Carvalho Monteiro, que va comptar amb l'arquitecte italià Luigi Manini per fer realitat el seu somni, un espai idíl·lic on conflueixen home i univers, visible i invisible, art i misteri.

ANNA JURADO VIERNES

DE LA
PEÑA

30 ANYS

QUALITAT I
RAPIDESA

ÒPTICA DE LA PEÑA
FABRICACIÓ PRÒPIA DE LENTS OFTÀLMIQUES

LABORATORI
CAPD'AVANTER
EN INNOVACIÓ

- Generació de superfícies tecnologia FREE-FORM
- Procés d'antirreflexant totalment automatitzat

C/ ANSELM CLAVÉ, 8
SANT FELIU DE GUÍXOLS
TEL. 972322811
www.opticadelapenya.com